

取扱説明書

DAYTONA CORP.

R74443 ①/⑬

*取り付け前に必ずお読みいただき、内容をよく理解して正しくお使いください。

*この取扱説明書は、いつでも取り出して読めるよう大切に保管してください。

*この商品もしくはこの商品を取り付けた車輛を第三者に譲渡する場合は、必ずこの取扱説明書も併せてお渡しください。

5 ディスク湿式クラッチキット	適応車種	商品NO.
	モキ/コラ (Z50JZ以降) モキ-BAJA	74443 (5ディスク)


■ ご使用前に必ずご確認ください ■

本書では正しい取り付け、取扱方法および点検整備に関する重要な事項を、次のシンボルマークで示しています。



取扱説明書内の指示や注意事項を守らずに使用した事による事故や損害については、当社は一切の責任を負いません。

警告 要件を満たさずに使用しますと、死亡または重傷に至る可能性が想定される場合を示してあります。


注意 要件を満たさずに使用しますと、傷害に至る可能性または物的損害の発生が想定される場合を示してあります。




 実施	行為を強制したり指示する内容を告げるものです。	 禁止	禁止の行為であることを告げるものです。
 法令違反	条件次第では法令違反となることを告げるものです。	 その他	その他の警告及び注意を告げるものです。

警告


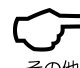
 禁止	<ul style="list-style-type: none"> 締め切ったガレージ内部や通気の悪い場所で長時間エンジンをかけないでください。一酸化炭素中毒になる恐れがあります。 ガソリンは非常に引火しやすいため、作業場所は一切の火気をさけてください。また、蒸発（気化）したガソリンは爆発の危険もあるので、通気の良い場所で作業を行ってください。 この商品に、不用意に曲げ・切削・溶接等の加工を行った場合、重大な事故につながる恐れがあります。商品には指定以外の加工を施さないでください。 この商品は、記載されている適応車種以外の車両には使用しないでください。
 実施	<ul style="list-style-type: none"> 作業は、車両を安定して支えられるスタンド等を用意して安全を確保したうえで行ってください。 商品を取り付ける際、使用する純正部品および車両各部に欠損・損傷がみられた場合はその部品の再使用を避け、新しい部品に交換してください。そのままご使用になられますと、重大な事故につながる恐れがあります。

注意

 実施	<ul style="list-style-type: none"> 作業を行う際は、必ずエンジンやマフラーが冷えている状態で行ってください。熱い状態で作業を行うと、火傷を負う原因となります。取り付けは確実に行ってください。又走行中ネジ部等緩む事のないように、規定トルクで確実に締め付けてください。 作業を行う際は、その作業に適した工具を用意してから作業を行ってください。不適切な工具で作業を行うと部品を破損したり、ケガをしたりする可能性があります。 ボルト・ナット類の締め付けはトルクレンチを使用して、必ずそれぞれのサイズに合った規定の締め付けトルクで締め付けてください。 取り付け後約100km走行しましたら各部を点検し、ネジの増し締め確認をおこなってください。その後は約500km毎に必ず点検を行ってください。 部品や車両には、エッジや突起がある場合があります。作業は手を保護して行ってください。
---	--

 実施	<ul style="list-style-type: none"> この商品は下記適合可能トランスミッションキット以外ご使用出来ません。予め御了承ください。 【適合するトランスミッションキット】 ●武川：ストリート5速、スーパーストリート5速、S-TOURING5速、スーパークロス5速、タフシリーズ。 ●キタコ：5速クロスミッション タイプ2/3/4 ●NECTO：5速クロスミッションレーシング/セミレーシング ●当社：4速クロスミッションキット・ストリート (31881) ¥29,800 ※現在廃番 ●当社：4速クロスミッションキット・レーシング (31882) ¥27,500 ※現在廃番 ●当社：5速クロスミッションキット・ストリート (60024) ¥58,000 ※現在廃番 ●当社：5速クロスミッションキット・ストリートⅡ (60016) ¥58,000 ※現在廃番 ●当社：5速クロスミッションキット・SP (60025) ¥58,000 ※現在廃番 【オプションパーツ（純正4速ミッション使用時に必要です。）】 12V ノーマルミッション用メインシャフト・11丁 (34281) ¥7,200 (税抜) ※当社湿式&乾式2次側クラッチを装着する際、純正4速ミッションを使用する為の、オプションのメインシャフト この商品装着後のミッション歯欠け等のトラブルは当社製トランスミッション以外保証の対象外とさせていただきます。予め御了承ください。 この商品の取り付けには別途ホンダ純正のサービスマニュアルをご用意いただき、確実な作業を行ってください。また、この取扱説明書やホンダ純正サービスマニュアルは基本的な技能や知識を持った方を対象としております。適切な工具の準備が不十分であったり、または取り付け経験が無かったりする場合は、技術や経験を有したショップへ作業を依頼されることをお勧めいたします。 フリクションディスクの摩耗限界は2.7mmです。磨耗限界を超えて使用しないでください。 取り付けに入る前に必ず安全を確保した上で作業を行ってください
 法令違反	<ul style="list-style-type: none"> 一般公道では、道路交通法に則した制限速度に準じた運行を行ってください。一般公道の制限速度を超える速度で走行した場合、ライダー自身が道路交通法（速度超過）によって罰せられます。
 その他	<ul style="list-style-type: none"> この商品あるいはこの商品を取り付けたオートバイを第三者へ譲渡する場合には、必ずこの取扱説明書も併せてお渡しください。 補修部品をお求めの際などに必要になりますので、この取扱説明書は大切に保管してください。 この商品は、予告なしに価格や仕様の変更をする場合があります。また、本文中で紹介した商品についても同様です。あらかじめご了承ください。 走行中に異常が発生した場合は、直ちに車両を安全な場所に停車させ、異常箇所を点検してください。

□ クラッチKIT 装着についての注意事項 □

 実施	<ul style="list-style-type: none"> この商品を取り付けると、エンジンオイル量が変わります。オイル注入時は、必ずオイル点検窓からレベル確認を行ってください。（スタンド無しで車体を立てた状態） この説明書の定められた使用方法、他メーカーとの部品組み合わせ等により発生したいかなる事象も保障対象外となります。 他メーカーとの組み合わせに関しては自己責任にて、保証の対象外であることをご了承のうえ使用してください。 オイルとオイルフィルターのチェックとメンテナンスは定期的に行ってください。 フリクションディスクの摩耗限界は2.7mmです。磨耗限界を超えて使用しないでください。
 その他	<ul style="list-style-type: none"> ご本人以外が取り付けを行う場合、取り付けをされる方（販売店も含む）は、取り付け完了後各部の緩み、不具合等点検後、正常な作動の確認と危険箇所（バリ、突起物）無きことを確認のうえ、注意事項を説明しこの説明書も必ず一緒にお客様へお渡しください。 レース等、競技目的の使用は自己責任にて、保証の対象外であることをご了承のうえ使用してください。

□ 本商品の特徴 □

- エンジンオイルを抜かずにフリクションディスク等の交換作業が可能な、脱着式のクラッチアウターカバーを採用。
- クラッチユニットを2次側に移動しエンジンレスポンスの向上とクランクシャフトに掛る負担を減少。
- ラバーダンパー（6ヶ）付ドリブンギヤの採用でクラッチ接続時のショック吸収とトランスミッションギヤの歯欠けトラブルも減少。
- 脱着式オイルフィルター、オイルクーラー用フィッティング取り付け穴&バンジョーを標準装備。

商品内容

NO	パーツ名	サイズ	数量	NO	パーツ名	サイズ	数量
1	Rクランクケースカバー		1	30	ロックナット	M14	1
2	クランクケースカバーガスケット		1	31	コニカルスプリングワッシャー		1
3	プライマリドライブギヤ		1	32	ワッシャー	2mm厚	1
4	スプリング、クラッチレバー		1	33	ワッシャー	1mm厚	1
5	クラッチアウターカバー		1	35	ノックピン	8×12	4
6	ベアリングシート		1	36	スラストベアリング	1103	1
7	ハブ、クラッチセンター		1	37	スラストベアリングワッシャー		2
8	フリクションディスク		5	38	オイルシール	13.8×2	1
9	クラッチプレート		4	39	オイルシール、プッシュレバー		1
10	プレート、プレッシャー		1	40	六角ボルト	M6×22	4
11	クラッチスプリング		4	41	六角穴付ボルト	M6×15	1
12	オイルフィルターキャップ		1	42	六角穴付ボルト	M6×20	3
13	クラッチリフタープレート		1	43	六角穴付ボルト	M6×25	2
14	ボールベアリング	6000	1	45	六角穴付ボルト	M6×50	3
15	サークリップ	17MM	1	46	六角穴付ボルト	M6×55	2
16	プッシュレバーCOMP		1	47	六角穴付ボルト	M6×75	1
17	ロッドクラッチリフター-1	黒亜鉛メッキ	1	48	六角穴付ボルト(6V用)	M6×90	1
18	ロッドクラッチリフター-2	白亜鉛メッキ	1	49	六角穴付ボルト(12V用)	M6×132	1
19	クラッチケーブル		1	51	ホースクランプ		2
20	ジョイント、クラッチケーブル		1	52	Oリング	フィルターキャップ*	1
21	ホルダー、クラッチケーブル		1	53	Oリング	G45	1
22	オイルフィルターカバー		1	54	Oリング		1
23	オイルフィルター		1	55	ドリブンギヤCOMP		1
24	オイルフィルタースプリング		1	56	オイルポットウインドウ		1
25	ハンジョーボルト	M10×P1.25	2	57	スリーブ		1
26	ハンジョー		2				
27	オイルスルー		1				
28	スプリング・オイルスルー		1				
29	オイルホース	8×14×33	1				



取付方法

⚠注意

取り付け前に、商品の内容をご確認ください。

エンジンおよびマフラーが冷えていることを確認して作業を開始してください。

詳細についてはホンダ純正サービスマニュアルを用意し、参照のうえ作業を行ってください。

1 組み付け前準備

1. エンジンオイルを抜き取り。キックアームを外します。
2. 予め指定のトランスミッションキットを組み付けてください。
3. クラッチ廻りを完全に取り外した状態にしてください。
※エンジンの分解、組み立て、ノーマルクラッチの分解手順は、当社トランスミッションキットの取説及びホンダ、サービスマニュアルを参考に行ってください。
4. R クランクケースカバー、(5)クラッチアウターカバーのネジ部とオイル通路部分に、パーツクリーナー等で軽く洗浄後、組み付けてください。

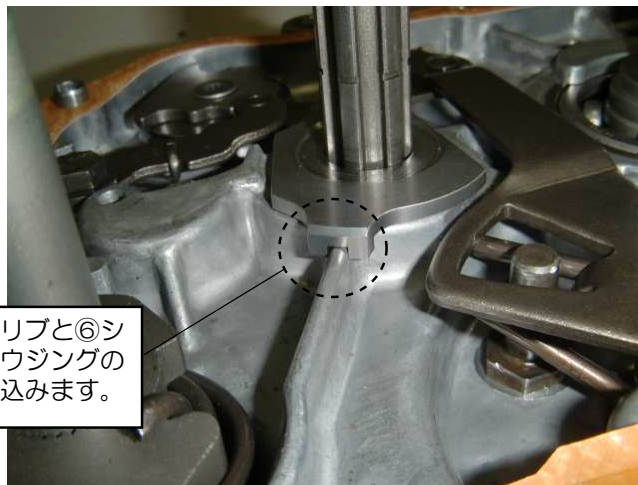
2 クラッチパーツの取り付け

※指定のトランスミッションを組み付け後、下記を参考に組み付けます。

1. クランクシャフトに純正部品のカラー、(3)プライマリードライブギヤを差し込み、(31)コニカルスプリングワッシャー、(30)ロックナットで仮締めします。スパナで(3)プライマリードライブギヤを回らないよう固定して(30)ロックナットを本締めします。

締め付けトルク：45～48N・m

2. メインシャフトに(6)ベアリングシート（凹部をクランクケース側凸部に合わせる）、(57)スリーブを差し込みます。



クランクケースのリブと⑥シート、クラッチハウジングの凹を合わせて組み込みます。

3. (53)ドリブンギヤCOMP、(37)スラストワッシャー、(36)スラストベアリング、(37)スラストワッシャーの順にメインシャフトに差し込み 取り付けます。
4. (7)ハブ、クラッチセンターに(8)フリクションディスク、(9)クラッチプレートを交互に組み付け、次に(10)プレッシャープレート(7)ハブ、クラッチセンターに組み合わせます。(上記イラストを参照の事。)

⚠注意

- スプリングのテンションが掛かった時点で、一番上のフリクションディスクと(7)ハブ、クラッチセンターが、密着していることを確認した上で、ボルト締め付け作業を進めてください。離れた状態で組み付けると、部品の破損を招きます。
- フリクションディスクには予め4サイクルオイルを塗布してください。

5. 4で組み付けた各部品を(55)ドリブンギヤCOMPに取り付け、(15)サークリップで固定します。

⚠注意

- キタコ製ミッションを使用している場合は(15)サークリップの裏側に(33)ワッシャー (t=1)を組み付けます。

6. (11)クラッチスプリング4個を、(7)ハブ、クラッチセンターに入れます。

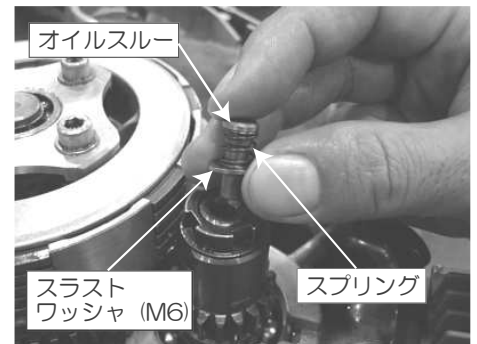
⚠注意

- 武川製ミッションを使用している場合は(14)ボールベアリングの裏側に(32)ワッシャーを組み付けます。

7. (14)ボールベアリングを(13)クラッチリフタープレートに取り付けます。
8. (13)クラッチリフタープレートを(40)六角ボルト (M6×22/4本)を使用し取り付けます。

締め付けトルク：10~12N・m

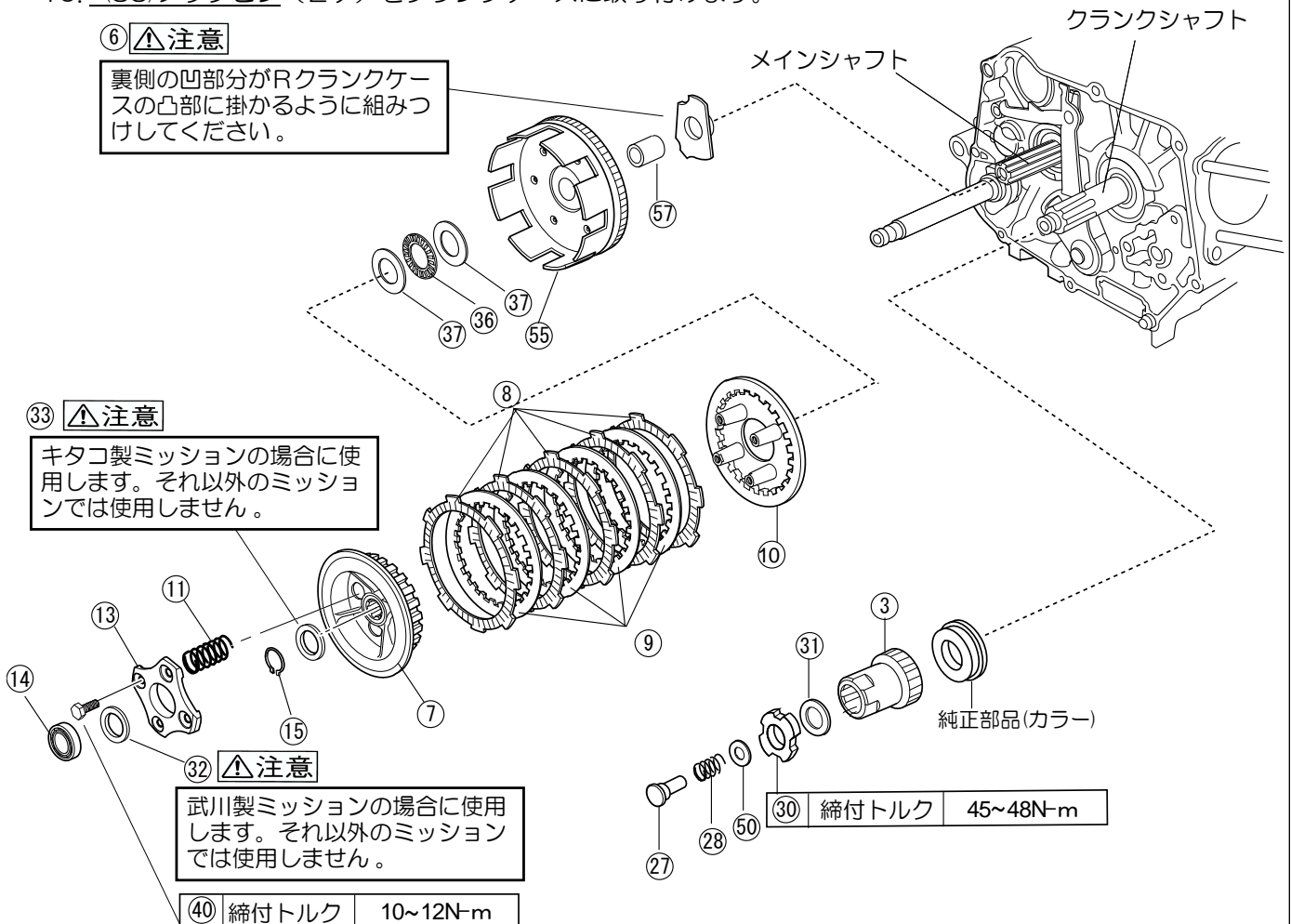
9. クランクシャフトに(28)スプリング、(27)オイルスルーの順で取り付けます。



10. (35)ノックピン (2ケ) をクランクケースに取り付けます。

⑥ ⚠注意

裏側の凹部分がRクランクケースの凸部に掛かるように組みつけてください。

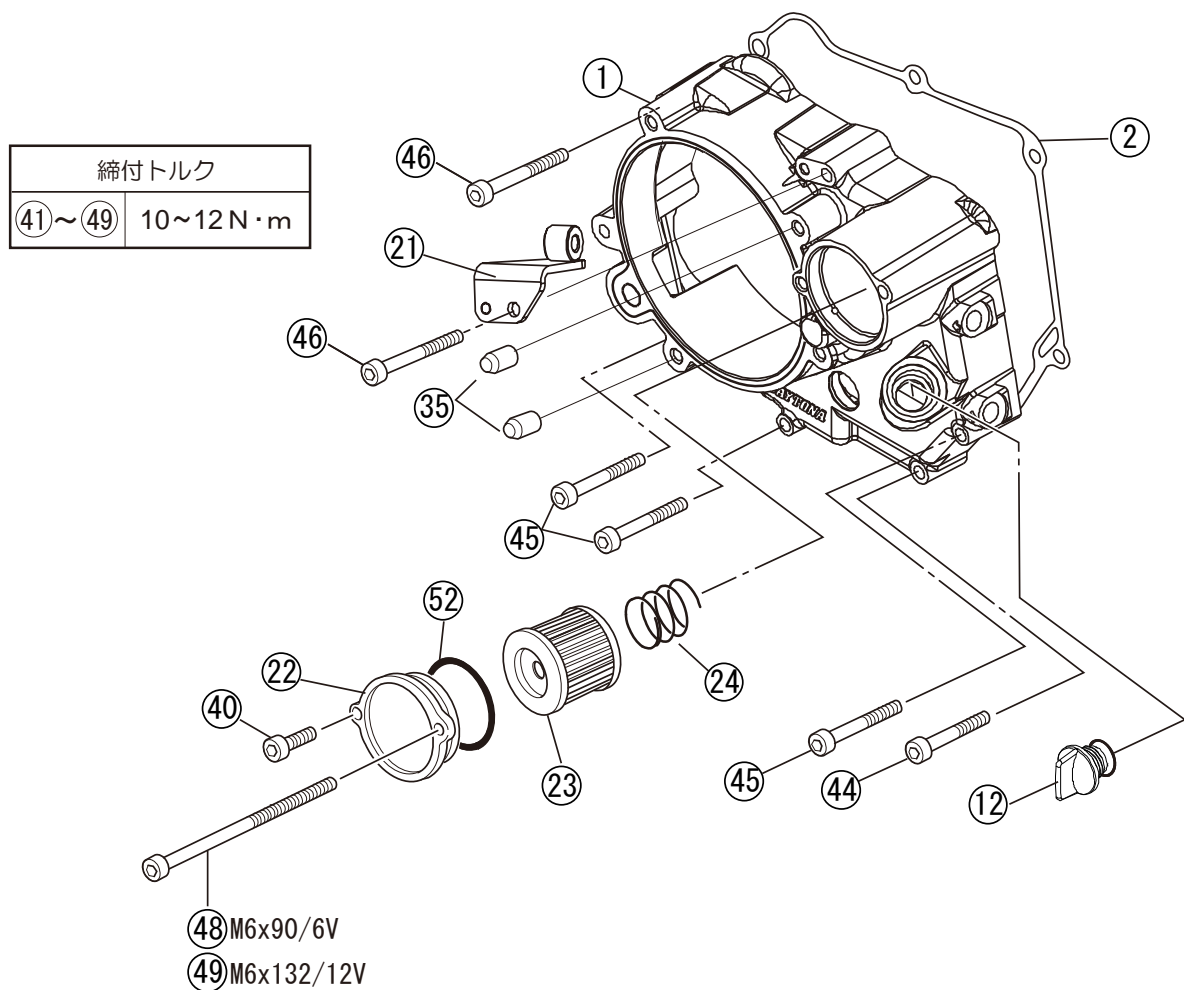


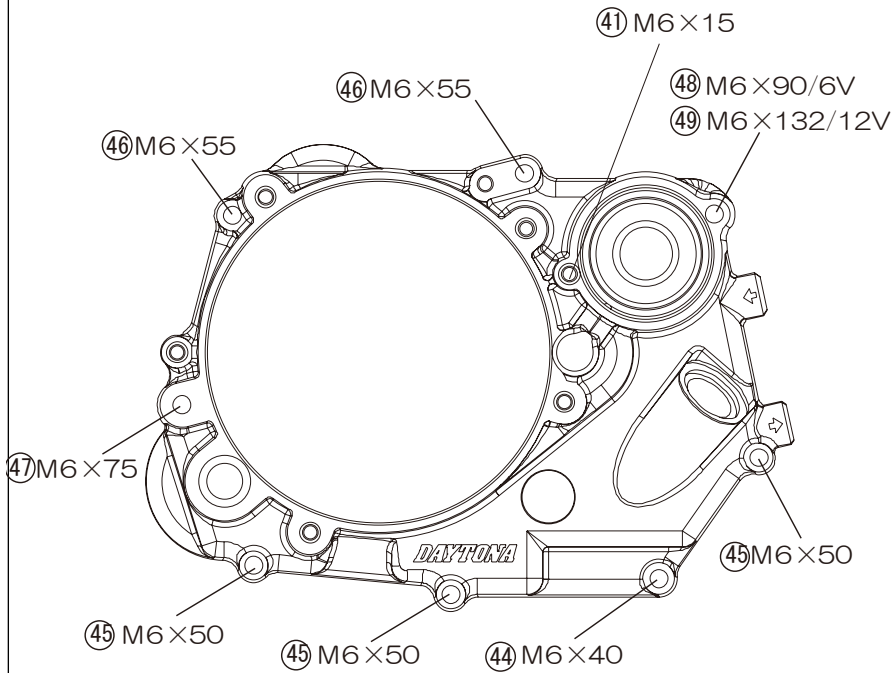
3 クランクケースカバー及びオイルフィルター部の取り付け

1. (2)クランクケースカバーガasketをクランクケースにセットし、(1)Rクランクケースカバーを取り付けます。
2. 図を参考に(1)Rクランクケースカバーを(41)~(49)六角穴付ボルトで固定します。(46)は、(21)ホルダー、クラッチケーブルと共締めします。

締め付けトルク：10~12N・m

3. (35)ノックピン (2ヶ)を参考に(1) Rクランクケースカバー (43) M6×25 取り付け穴に取り付けます。
4. (22)オイルフィルターカバーに(52)Oリング (G45)を 組み付けます。
5. (23)オイルフィルター、(24)オイルフィルタースプリング、(22)オイルフィルターカバーを(41)六角穴付ボルト M6×15と、(48)又は(49)で取り付けます。





(41) ~ (49)
 締め付けトルク

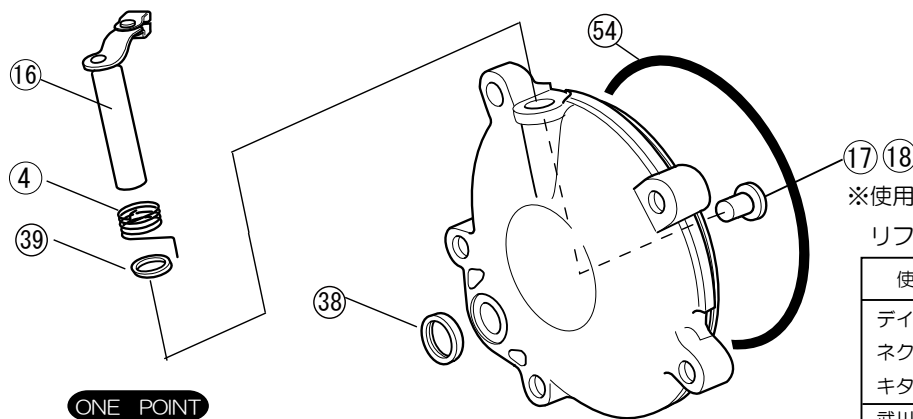
10~12N・m

※あくまでも目安であり、クランクケース側の雌ネジ部の状態によってはネジ山を破損する場合がありますので、適時トルクを加減する事を心掛けてください。

4 クラッチアウターカバーの組み立て

1. (16)プッシュレバーCOMPに(4)スプリング・クラッチレバーを組み付けます。(39) オイルシール、プッシュレバーをクラッチアウターカバーに組み付けます。プッシュレバーCOMPのシャフト部分とオイルシールにはグリスを塗布してください。
2. (5) クラッチアウターカバーに (38) オイルシールと(54) Oリングを組み付けます。
3. (5)クラッチアウターカバーに、(17) ロッドクラッチリフター1 (黒色) 又は (18)ロッドクラッチリフター2 (白金色) を組み付けます。ロッドクラッチリフター組み付け時、ロッドクラッチリフターに少量のグリスを塗布してください。

※使用するミッションによりロッドクラッチリフターが異なるので注意してください。



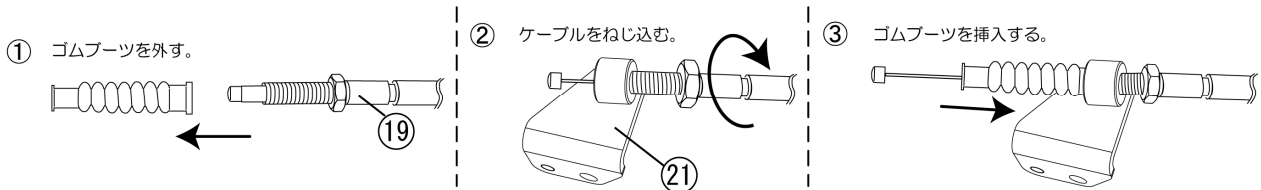
ONE POINT

①⑥ ①⑦ ①⑧ ①⑧ ③⑧ ③⑨ ⑤④ グリスを塗布してください。

※使用するミッションによってピン・クラッチリフターが異なります。

使用ミッション	使用する部品
デイトナミッション ネクトミッション キタコミッション	①⑦
武川ミッション	①⑧

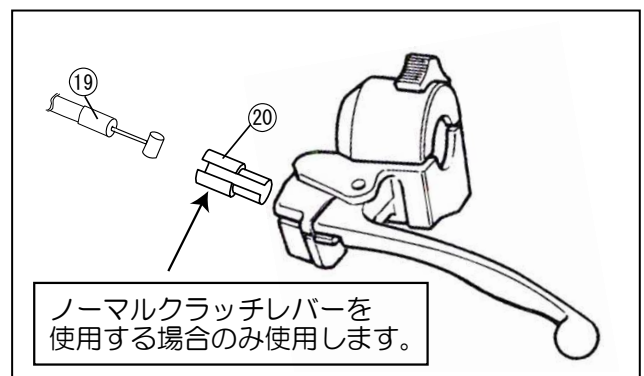
5 クラッチケーブルの取り付け



1. (19)クラッチケーブルに装着済みのゴムブーツを取り外します。(潤滑スプレーを塗布すると作業が楽にできます。)
2. ゴムブーツ内側に潤滑スプレーを塗布して、クラッチケーブルを通します。
3. (21)ホルダークラッチケーブルに(19)クラッチケーブルのネジ側を適当な深さまで取り付けます。
4. (19)クラッチケーブルをハンドル側まで取り回します。

※この際、出来る限り、小さい半径で取り回さないよう気をつけながらレイアウトします。

5. (19)クラッチケーブルをレバー側に装着してください。
6. クラッチレバーの遊びを調整して、(19)クラッチケーブルのエンジン側のナットを本締めします。
※ノーマルクラッチレバーを使用する場合、右図のように、(20)ジョイントクラッチケーブルをクラッチケーブルと純正レバーホルダーとの間に入れて使用してください。

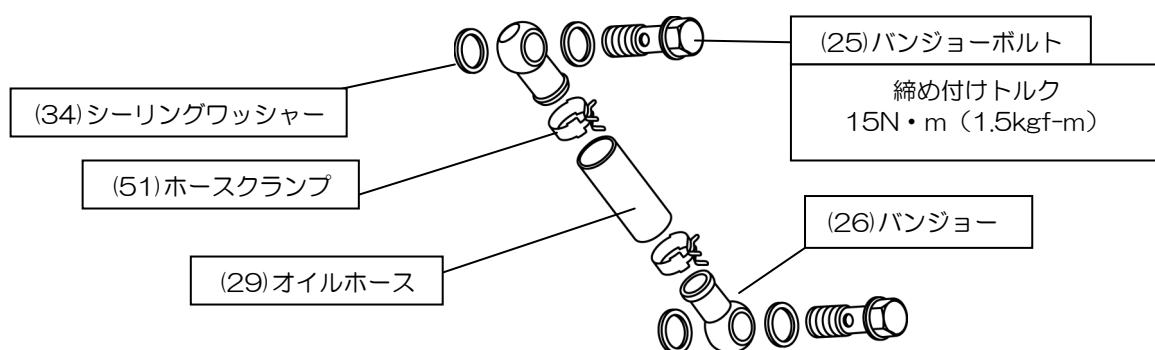


6 バンジョー／バンジョーボルトの取り付け

1. ケースカバー前部にあるオイルホースフィッティング穴にバンジョーを取り付けます。

締め付けトルク：15N・m

※オイルクーラーを接続する場合は、オイルクーラーの説明書に従って取り付けてください。

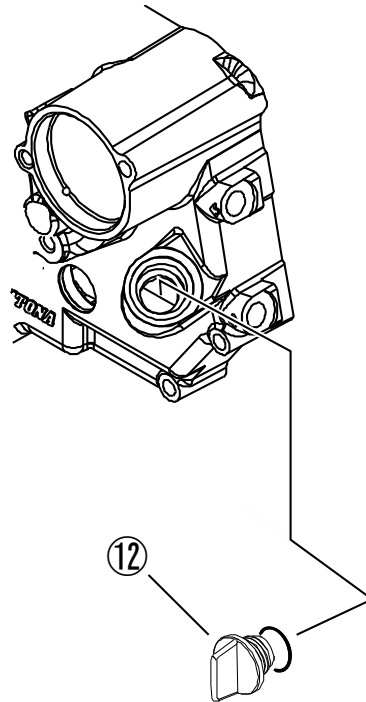


2. (26)バンジョーに(29)オイルホースを差し込み(51)ホースクランプ（2ヶ）を固定します。
3. 組み付けた(26)バンジョー＆(29)オイルホースを(25)バンジョーボルト、を使用してオイルクーラーフィッティング取り付け穴に固定します。
4. オイルクーラーを装着する場合は、6-1 の作業は行わずバンジョー、バンジョーボルト等を使用してオイルクーラーとの配管を行ってください。
5. カバー等を固定したボルト類全てを規定トルクにて増し締めし、再確認します。

7 オイルフィルターキャップ

当キットは、(12) オイルフィルターキャップ、又は純正オイルフィルターキャップを使用することが可能です。

オイルキャッチタンクを装着する場合は、当社ブリーザーパイプキット(32416)又は、市販のブリーザーパイプを取り付けます。



8 始動前の最終確認

1. クラッチケーブルの接続を確認して、レバーの遊びを先端で10~20mmに調整します。
2. 手順1-1で取り外したキックペダルを、元どおりに取り付けます。
3. エンジンオイルを注入します。オーバーホール時=約800cc程度必要です。
 - * OILクーラー装着車は、上記の基準油量に必要量を足してください。
 - * OILクーラー装着車の油量レベル確認は、車体を直立に保ち、エンジンがアイドリング状態で、OIL窓から確認してください。窓下半分以内にOIL面が見えればOKです。少ない場合はOILを必ず注ぎ足してください。
 - * OILを入れ過ぎた場合は必ず、減らしてください。予期せぬトラブルを招く原因になります。
4. エンジンを始動させて、オイル漏れ、異音等、異常無いこと、およびクラッチのつながりに異常が無いことを確認したら、作業は完了です。

□ 補修部品 □

2011年8月時点での品番および税抜価格となります

パーツナンバー	部品表NO	部品名称	必要数	本体価格 (税抜)	備考
71349	(1)	Rクランクケースカバー	1	¥20,000	
28324	(2)	クランクケースカバーガasket	1	¥480	
75433	(3)	プライマリードライブギヤ	1	¥3,000	
71350	(5)	クラッチアウターカバー	1	¥5,000	
75699	(6)	ベアリングシート	1	¥4,500	
75423	(7)	ハブ、クラッチセンター	1	¥4,500	
75648	(8)	フリクションディスク	5	¥1,000	
75424	(9)	クラッチプレート	4	¥700	
75425	(10)	プレート、プレッシャー	1	¥4,500	
75426	(11)	クラッチスプリングセット(4ヶ)	1	¥1,000	
68435	(12)	オイルフィルターキャップ(Oリング付)	1	¥1,600	
75427	(13)	クラッチリフタープレート	1	¥2,000	
75434	(14)	ボールベアリング(6000)	1	¥500	
77737	(16)	プッシュレバーCOMP	1	¥5,800	
75428	(17)	ロッドクラッチリフター1	1	¥1,000	デイトナ、 キタコミッション用
75429	(18)	ロッドクラッチリフター2	1	¥1,000	武川ミッション用
32768	(19)	クラッチケーブル	1	¥1,200	
32769	(20)	ジョイント、クラッチケーブル	1	¥900	
69382	(21)	ホルダー、クラッチケーブル	1	¥4,000	
75435	(22)	オイルフィルターカバー	1	¥3,400	
65984	(23)	オイルフィルター	1	¥1,500	
75430	(25)	バンジョーボルト	2	¥1,400	
75431	(26)	バンジョー	2	¥1,400	
32775	(27)	オイルスルー	1	¥700	
64692	(29)	オイルホース	1	¥300	8X14X32L
75701	(30)	ロックナット	1	¥300	
75422	(32)	ワッシャー	1	¥350	t=2(武川ミッション用)
75700	(33)	ワッシャー	1	¥1,000	t=1(キタコミッション用)
32778	(36)~(37)	スラストベアリングセット	1	¥1,100	
71353	(39)	オイルシール、プッシュレバー	1	¥800	
32784	(41)	六角穴付ボルト(M6×15)	1	¥30	
32787	(45)	六角穴付ボルト(M6×50)	3	¥55	
32790	(47)	六角穴付ボルト(M6×75)	1	¥125	
32791	(48)	六角穴付ボルト(M6×90)	1	¥230	6V車用
32792	(49)	六角穴付ボルト(M6×132)	1	¥530	12V車用
32780	(51)	ホースクランプセット	1セット	¥200	14mm用ホースクランプ2個入り セット
71352	(53)~(54)	Oリングセット	1セット	¥500	2本1セット
75432	(55)	ドリブンギヤCOMP	1	¥15,000	
65982	(56)	オイルポットウインドウ	1	¥900	
75801	(57)	スリーブ	1	¥500	

□ ホンダ純正部品を使用する補修部品（参考） □

純正部品流用可能補修部品

部品表NO	部品名称	純正パーツナンバー	メーカー	必要数	備考
(4)	スプリング・クラッチレバー	22815-166-000	HONDA	1	
(15)	サークリップ	90601-001-000	HONDA	1	
(24)	オイルフィルタースプリング	09440-18002	SUZUKI	1	
(28)	スプリング、オイルスルー	15447-149-000	HONDA	1	
(31)	コニカルスプリングワッシャー	90432-086-000	HONDA	1	
(35)	ノックピン	94301-08180	HONDA	4	
(38)	オイルシール	91202-302-010	HONDA	1	
(52)	Oリング	91307-035-000	HONDA	1	

□ オプション品 □

商品名	品番	本体価格（税抜）	備考
オイルクーラーキット（10段コア）	64172	¥25,000	
ホースジョイントフィッティング	43350	¥3,300	テンプレータのセンサーを取り付けるパーツです。

□ 専用工具 □

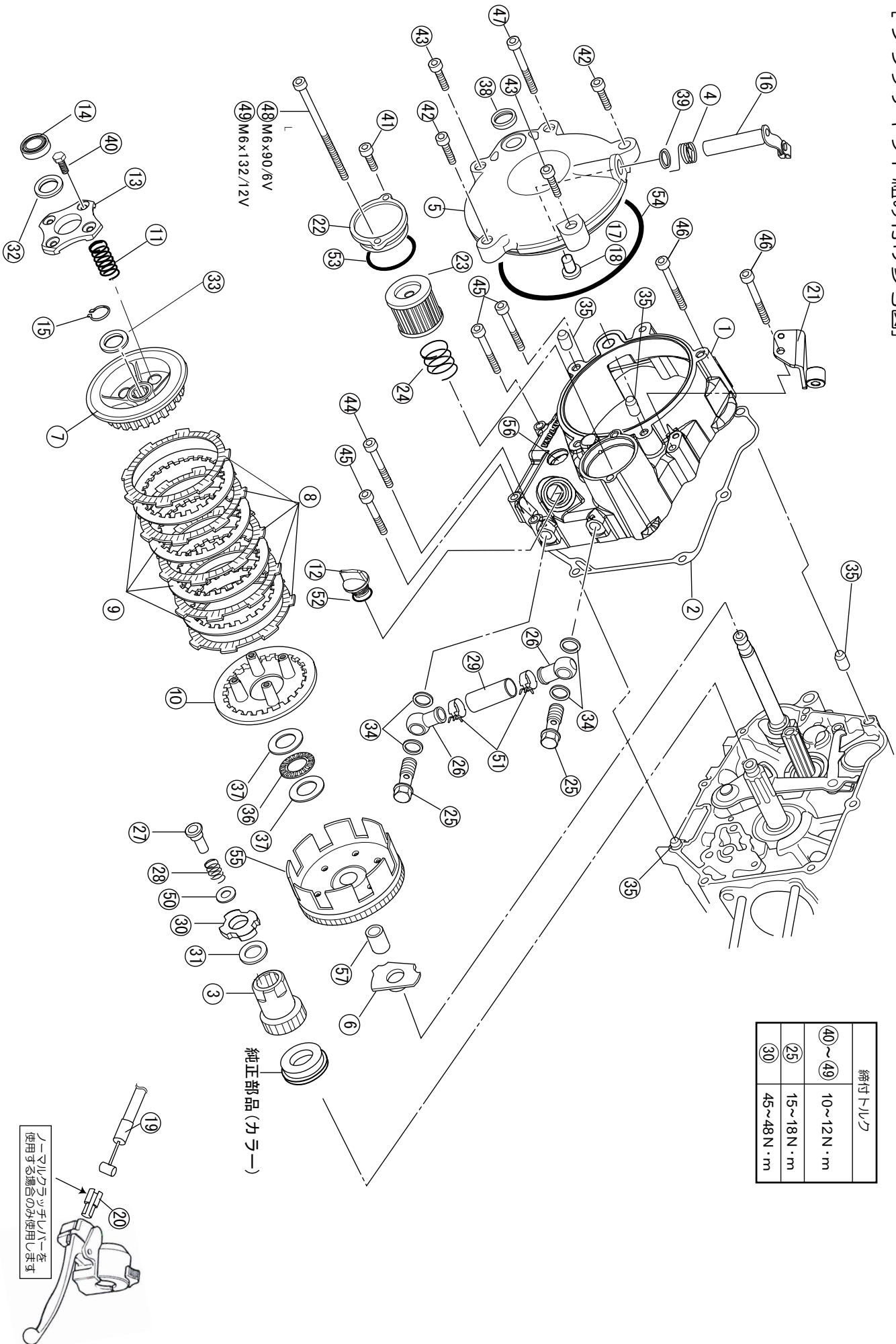
商品名	品番	本体価格（税抜）	備考
クラッチロックナットレンチ	69580	¥1,300	レンチ差込み角 3/8

東証JASDAQ上場
株式会社 デイトナ 〒437-0226 静岡県周智郡森町一宮 4805

URL: <http://www.daytona.co.jp>

©デイトナ商品についてのご質問、ご意見は「フリーダイヤルお客様相談窓口」0120-60-4955 まで

【クラッチキット組み付け参考図】



48 M6×90/6V
49 M6×132/12V

純正部品 (カラー)

ノーセルフクランプスラバを使用する場合があります

締付トルク	
40~49	10~12N・m
25	15~18N・m
30	45~48N・m